

部分はテキスト可変部分となり、未アウトラインです。

変更箇所のない中面は、すべてアウトラインをかけています。

■子宮頸がん圧着はがき_W152×H297mm(仕上がりW152×H104mm)_外面_180126

※天地合わせで印刷してください。 天

152mm

OPEN

〇〇市にお住まいの女性の方へ

子宮頸がん検診のお知らせ



表1_96.5mm



〇〇市 福祉保健部 健康推進課

子宮頸がん検診ってどんな検査？

検査時間は15分程度。痛みはそれほどありません。

1. 医師による診察
2. 細胞診



大きめの綿棒で子宮の入り口を軽くこすって細胞を採取。



採取した細胞は、専門の先生が顕微鏡で観察し、異形の細胞がないかをしっかり確認します。

子宮頸がんはHPV(ヒューマンパピローマウイルス)への感染がきっかけとなります。感染してもほとんどの場合は一過性ですが、ごく一部の人で感染が継続し、長時間を経てがんになっていることがあります。

注)HPVは、一度でも性交渉の経験があれば感染している可能性があります。

P5_104mm

検診で「要精密検査」となった場合は、その後必ず精密検査を受けてください※1

精密検査はコルポスコープ下の組織診・細胞診・HPV検査などを組み合わせて行います。

※1 検診では、がんでないのに「要精密検査」と判定される場合や、がんがあるのに見つけられない場合もあります。

子宮頸がん検診の流れ

Step 1



実施医療機関に直接予約

右記リストをご覧ください。

注)子宮頸がん検診は、生理日以外で受診してください。

Step 2



受診

医療機関で、保険証を提示。

受診費用を支払い、受診。

検査時間は15分程度。

痛みはあまりありません。

検査結果は後日郵送にてお知らせします※2。

※2 検診は自治体と、各医療機関が連携して行っています。精密検査の結果は関係機関で共有され、市区町村へと報告されます。また、最初に受診した医療機関と異なる医療機関で精密検査を受けた場合は最初に受診した医療機関にも後日、精密検査結果が共有されます。(医療機関の検診精度向上のため)

受診曜日や時間帯、女性医師による検診の提供など、詳細は各医療機関にお問い合わせの上、ご都合にあった医療機関に直接ご予約ください。

実施医療機関一覧

〇〇町	〇〇〇〇病院 000-0000
〇〇町	〇〇〇〇病院 000-0000
〇〇町	〇〇〇〇健診クリニック 000-0000
〇〇町	〇〇〇〇クリニック 000-0000
〇〇町	〇〇〇〇総合病院 000-0000
〇〇町	〇〇〇〇クリニック 000-0000
〇〇町	〇〇〇〇クリニック 000-0000
〇〇町	〇〇〇〇病院 000-0000

P6_96.5mm

地

部分はテキスト可変部分となり、未アウトラインです。

変更箇所のない中面は、すべてアウトラインをかけています。

■子宮頸がん圧着はがき_W152×H297mm(仕上がりW152×H104mm)_中面_180126

※天地合わせで印刷してください。天

152mm

今年度は、〇〇市より0,000円の助成*があります！

子宮頸がん検診は助成がない場合、一万円を超える高価な検査ですが、市の検診を受けると約0,000円の助成がでます。(自己負担金0,000円)

今年度の助成対象の方

検査費用	約〇〇〇〇円
一助成金	約〇〇〇〇円
自己負担金	0円

*現金が支給されるわけではありません。

今年度の受診期間は
令和××年××月××日まで

〇〇市 福祉保健部 健康推進課
〒000-0000 〇〇市〇〇町0-00-0健康会館内
電話 | 000-000-0000 FAX | 000-000-0000

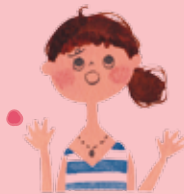
例年、受診期限が近付くと大変混みます。お早めにご予約・ご受診ください。
この圧着はがきは、国立がん研究センター希望の虹プロジェクトが作成しました。

表4_96.5mm

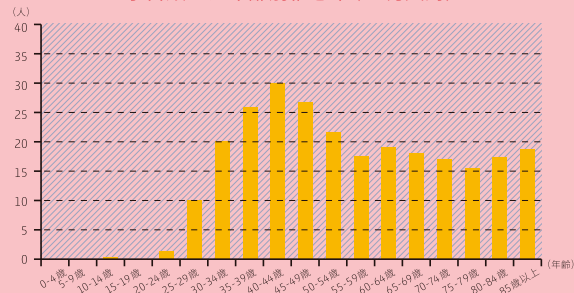
POSTCARD

子宮頸がんは、20代後半以降から増え、特に30～40歳代の女性で近年増加傾向にあるがんです。

30代以降は
人一倍
気をつけないと



子宮頸がん年齢別罹患率(10万人対)^{*1}



子宮頸がんは、早期のうちほとんど自覚症状がありません。

「特に異常はないから大丈夫」そう思っていませんか？
早期には自覚症状がないため、「異常を感じたら」では手遅れになる場合があります。
早期に見つけるには、検診を受けるのが最善の方法です。

*1 出典：国立がん研究センター がん情報サービス「がん登録・統計」
地域がん登録全国推計によるがん罹患データ(1975～2013年)

P2_104mm

子宮頸がんは、早期のうちに治療すれば、
90%以上が治癒します。^{*2}

子宮頸がんが進行すると、子宮摘出手術が必要となる場合もありますが、早期のうちに治療すれば、子宮を摘出せずに治療できるため、妊娠・出産も可能です。検診を受け早期発見・治療することにより、がんになるリスクや死亡リスクが減少します。

5年相対生存率

早期発見した場合
(I期)

93.2%

早期発見できなかった場合
(IV期)

28.3%

子宮頸がん検診は
2年に1度必ず
受診してください

多くのがんは、2年に1度の検診で早期発見できます。ただし、中には急激に大きくなるものもあるため、月経(生理)以外に出血がある、閉経したのに出血がある、月経が不規則などの症状がある場合は次の検診を待たずに病院へ行きましょう。

*2 ここでいう「治る(=治癒)」とは、診断時からの5年相対生存率です。
相対生存率は、がん以外の原因で亡くなる人の影響を除いた数値です。
出典：全がん協加盟施設における5年生存率(2009～2011年診断例)

P3_96.5mm

地